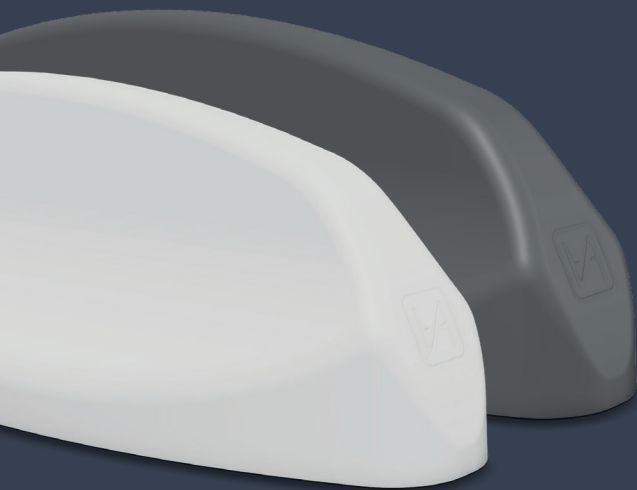


 **DACHFINNE**



**Einbauanleitung**

---

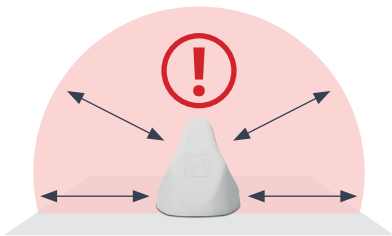
# Einbauhinweise

Empfohlene Abstände der **DACHFINNE** zur Dachreling, -fenster, SAT-Antenne und PV-Anlage.

## Empfohlene Abstände

- Dachreling
- Markise
- Aluminiumprofile
- Dachfenster
- Lüftungsabdeckung

**!** min. 50 cm

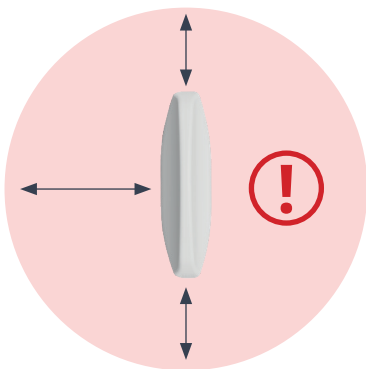


- SAT-Antennen
- UKW-/DAB-Antennen
- DVBT-Antennen

**!** min. 50 cm / typisch 75 cm

- PV- und Solar-Anlage
- Staubbox  
(Metall oder Kunststoff)

**!** min. 75 cm / typisch 100 cm



## Montage auf dem Dach

Die **DACHFINNE** aus dem **CAMPERNET**-Set ist für die Montage auf dem Metaldach eines Reisemobils, Kastenwagens oder eines Wohnanhängers vorgesehen.

Die Einbau- und Bauraumhinweise gelten für beide Varianten, ob schwarz oder weiß. Für guten Empfang muss die **DACHFINNE** so hoch wie möglich über dem Boden ngebracht werden. Die **DACHFINNE** passt genau auf eine Rippe/Erhebung des Blechdachs vom Kastenwagen.



Montage auf dem Dach, so hoch wie möglich über dem Boden.



Nicht unter der Decke des Reisemobils oder Wohnanhängers montieren.



Nicht auf Seiten-, Front- oder Rückwand anbringen.

## Blech- / Alu-Dach

Für eine hohe Reichweite muss sich direkt unter der **DACHFINNE** eine Metallplatte befinden. Bei Kastenwägen übernimmt das Blechdach diese Funktion. Bei Verbundplatten muss auf der Außenseite direkt unterhalb der **DACHFINNE** eine Metallplatte aus Blech oder Aluminium vorhanden sein.

Anwendungsbeispiele:

- Kastenwägen
- Verbundplatten mit Alublech auf der Außenseite



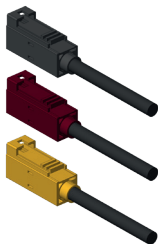
**Die Montage der DACHFINNE ist ausschließlich auf Metaldächer sinnvoll. Die DACHFINNE funktioniert nur, wenn sich direkt unter der DACHFINNE eine Metallplatte von min. 50 cm x 50 cm befindet.**

## Antennenkabel

Code A, Farbe Schwarz / 5G-Diversity

Code D, Farbe Bordeaux / LTE + 5G

Code K, Farbe Curry / WLAN 2,4 GHz, 5 GHz, 6 GHz



**Verlängerung der Antennenkabel max. 5m  
Empfohlener Kabeltyp für die Verlängerung: Leoni Dacar 302**



Einbauanleitung  
**DACHFINNE**

---

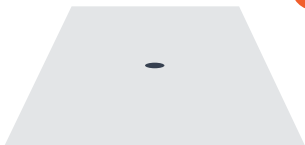


## 1. DACHFINNE Lochbild

**DACHFINNE** mit Kabelführung zentral, senkrecht nach unten.

Bohrdurchmesser 24 mm

**Wenden Sie sich an eine Fachwerkstatt!**



## 2. Dachoberfläche reinigen

Reinigen des Reisemobil- bzw. Wohnanhängerdachs mit einem Schmutz- und Fettlöser bis die Oberfläche sauber ist. Keine Säure! Fläche trockenen lassen!

**Für den richtigen Reiniger wenden Sie sich an den Fahrzeughersteller!**



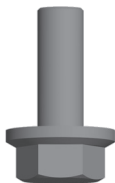
## 3. Klebefläche reinigen

Reinigen der Klebefläche der **DACHFINNE** mit einem Schmutz- und Fettlöser. Keine Säure! Fläche trocknen lassen!



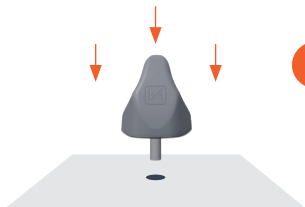
### 4. Kleberaube

Auf die Unterseite der **DACHFINNE** zwei geschlossene Kleberauben auftragen. Überschüssiger Kleber sammelt sich in der umlaufenden Nut. **Geeignet sind Montagekleber von DEKALIN oder Sikaflex**



### 5. Schraube

Zur Befestigung der **DACHFINNE** bis der Montagekleber ausgehärtet ist, liegt eine Schraube für Blechdächer bei. Sie wird in die Messinghülse der **DACHFINNE** geschraubt.



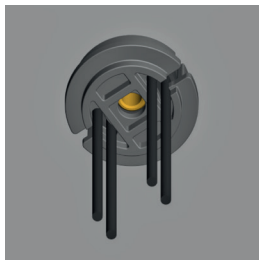
### 6. Antenne aufsetzen

Antennenkabel durch das Loch im Dach fädeln. Antenne mit Montagekleber auf das Dach aufsetzen und fest andrücken, bis sich der Kleber gleichmäßig verteilt hat.



## 7. Klemmstück aufsetzen

Antennenkabel einzeln durch die seitlichen Nuten schieben und in die Langlöcher einrasten.



## 8. Klemmstück andrücken

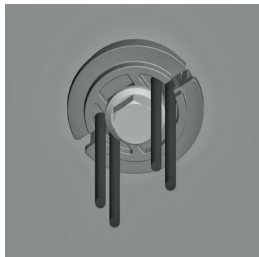
Klemmstück in den Dachdurchbruch drücken. Gleichzeitig Scheuerschutz für Antennenkabel.



## 9. Schraube

Die beiliegende Schraube bei Blechdächern von unten her durch das Klemmstück in die Messinghülse der Antenne schrauben und handfest anziehen (max. Drehmoment: 1Nm).



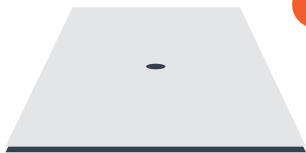


### 10. Fertig montiert

Beim weiteren verlegen der Antennenkabel darf ein Biegeradius von **min. 15 mm** nicht unterschritten werden. Ansonsten führt das zu einer dauerhaften Beschädigung der Antennenkabel und zur Verschlechterung der Antennenreichweite!

# DACHFINNE

! Montage auf Mehrschicht

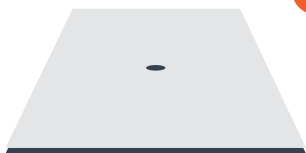


## 1. DACHFINNE Lochbild

**DACHFINNE** mit Kabelführung zentral, senkrecht nach unten.

Bohrdurchmesser 24 mm

**Wenden Sie sich an eine Fachwerkstatt!**



## 2. Dachoberfläche reinigen

Reinigen des Reisemobil- bzw. Wohnanhängerdachs mit einem Schmutz- und Fettlöser bis die Oberfläche sauber ist. Keine Säure! Fläche trockenen lassen!

**Für den richtigen Reiniger wenden Sie sich an den Fahrzeughersteller!**



## 3. Klebefläche reinigen

Reinigen der Klebefläche der **DACHFINNE** mit einem Schmutz- und Fettlöser. Keine Säure! Fläche trocknen lassen!



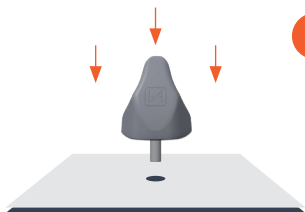
### 4. Kleberaube

Auf die Unterseite der **DACHFINNE** zwei geschlossene Kleberauben auftragen. Überschüssiger Kleber sammelt sich in der umlaufenden Nut. **Geeignet sind Montagekleber von DEKALIN oder Sikaflex**



### 5. Gewindestange eindrehen

Die Gewindestange mit dem kurzen Gewindestück in die Messinghülse der **DACHFINNE** bis Anschlag eindrehen.

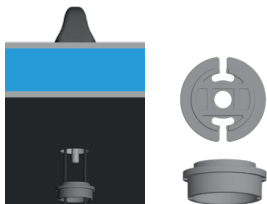


### 6. Antenne aufsetzen

Antennenkabel durch das Loch im Dach fädeln, ebenso das offene Ende der Gewindestange. Antenne mit Montagekleber auf das Dach aufsetzen und fest andrücken, bis sich der Kleber gleichmäßig verteilt hat.

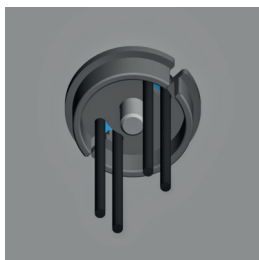
## DACHFINNE

! Montage auf Mehrschicht



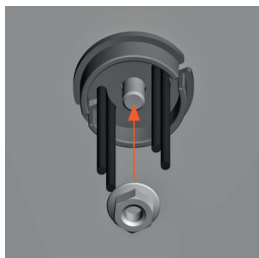
### 7. Klemmstück aufsetzen

Antennenkabel einzeln durch die seitlichen Nuten schieben und in die Langlöcher einrasten.



### 8. Klemmstück andrücken

Klemmstück in den Dachdurchbruch drücken. Gleichzeitig Scheuerschutz für Antennenkabel.



### 9. Schraubemutter

Auf die Gewindestange die Schraubenmutter schrauben und handfest anziehen (max. 1 Nm).



### 10. Fertig montiert

Beim weiteren verlegen der Antennenkabel darf ein Biegeradius von **min. 15 mm** nicht unterschritten werden. Ansonsten führt das zu einer dauerhaften Beschädigung der Antennenkabel und zur Verschlechterung der Antennenreichweite!

## DACHFINNE Datenblatt

Elektronik	Mobilfunkfrequenzen	698 MHz bis 960 MHz, 1452 MHz bis 2170 MHz, 2490 MHz bis 2690 MHz
	Mobilfunk-MIMO	2x2
	Mobil-Antennengewinn	max. 5 dBi
	WLAN-Frequenzen	2300 MHz bis 2490 MHz
	WLAN-Bänder	1 bis 14
	WLAN-MIMO	2x2
	WLAN-Antennengewinn	max. 5 dBi
	Sendeleistung	max. 2 W
Mechanik	Antennentyp	passive Antenne
	Maße	200 x 60 x 75 mm <sup>3</sup> (L x B x H)
	Schutzschlauch	-
	Antennenkabel	1500 mm (K)
	Anschluss Mobilfunk	2x FAKRA-Buchse Code D Bordeaux
	Anschluss WLAN	2x FAKRA-Buchse Code K Curry
	Gewicht	250 g
	Temperaturbereich	-40°C bis +85°C
	Luftfeuchte	10% bis 90% ohne Kondensat
	Schutzklasse	IP68 (im verbauten Zustand)
	Kabeldurchführung	-
	Besonderheit	keine galvanische Verbindung zur elektrisch leitenden Massefläche darunter notwendig
	Befestigung	UV-beständiger Montagekleber z. B. Sika ex, Dekalin (nicht im Lieferumfang enthalten)

WEEE Nr.: DE 50397397



## Service

---

Weitere Informationen finden Sie hier:  
**[www.antretter-huber.com/service](http://www.antretter-huber.com/service)**

Bei weiteren Fragen wenden Sie sich bitte an  
**[service@antretter-huber.com](mailto:service@antretter-huber.com)**

Bleiben Sie mit uns in Kontakt



[facebook.com/AntretterundHuber](https://facebook.com/AntretterundHuber)



[instagram.com/antretterundhuber](https://instagram.com/antretterundhuber)



[youtube.com/@antretterhuber831](https://youtube.com/@antretterhuber831)

Vielen Dank, dass Sie sich für ein Gerät entschieden haben.  
Wir wünschen Ihnen viel Freude damit.





Antretter & Huber GmbH  
Irsham 55  
94081 Fürstenzell  
[www.antretter-huber.com](http://www.antretter-huber.com)